



DANS LA CONTINUITÉ DES
UNIVERSITÉS D'AUTOMNE:
**LES RENCONTRES
EN LIGNE
DU SNUIPP-FSU**



Les vrais enjeux de l'école

LES 24, 25 ET 26 NOVEMBRE 2020

Lutte contre les inégalités scolaires, égalité de genre, école sous Covid, professionnalité enseignante, émancipation, formation à la citoyenneté, écologie... participez aux temps d'échange virtuel avec la recherche.



Le programme

JEAN-YVES ROCHEX

Les inégalités scolaires

Mardi 24 novembre
de 20h30 à 22h

**STÉPHANE BONNÉRY
CÉCILE BRUNON
DOMINIQUE CAU-BAREILLE**

Table-ronde: l'école au temps du Covid

Mercredi 25 novembre
de 9h30 à 11h

MOÏNA FAUCHIER-DELAVIGNE

Écologie et école

Mercredi 25 novembre
de 11h15 à 12h

**NICO HIRTT
NATHALIE MONS**

Table-ronde: l'école à l'international

Mercredi 25 novembre
de 14h à 15h45

JOËLLE MAGAR-BRAEUNER

Éducation à l'égalité de genre

Mercredi 25 novembre
de 16h à 16h45

PHILIPPE MEIRIEU

Le métier enseignant

Jeudi 26 novembre
de 20h30 à 22h

Inscription indispensable avant le lundi 23 novembre minuit sur www.snuipp.fr

Un lien et un mot de passe vous seront envoyés par mail pour vous connecter à la conférence.

 **SNUipp
FSU**
DES IDÉES QUI FONT ÉCOLE



Les vrais enjeux de l'école

Lutte contre les inégalités scolaires, mutation climatique, égalité de genre, école sous covid, professionnalité enseignante, émancipation, formation à la citoyenneté...

La crise ouverte par la COVID-19 a éclairé d'un jour nouveau l'état du système éducatif français. Les inégalités scolaires, corrélées aux inégalités sociales, caractéristiques de l'école française, se sont aggravées. La charge de travail des enseignants et des enseignantes, déjà excessive, s'est alourdie, tant les personnels ont été seuls pour faire que le service public d'Éducation tienne, pour maintenir « coûte que coûte » le lien avec leurs élèves. L'école a répondu comme elle l'a pu, affaiblie par un sous-investissement chronique et des politiques éducatives régressives. En octobre, c'est dans ce contexte dégradé que, par l'assassinat de Samuel Paty, le métier d'enseignant a été dramatiquement touché dans une de ses missions essentielles, la transmission des valeurs de liberté et d'humanité.

Pourtant, en cette rentrée, le ministre de l'Éducation Nationale, aveugle au réel, poursuit « comme si de rien n'était » une politique éducative marquée par le resserrement sur les apprentissages « fondamentaux », l'individualisation des parcours et des apprentissages, un pilotage par les chiffres, et la mise sous tutelle des pratiques enseignantes. En cela, cette politique éducative participe de l'augmentation des inégalités scolaires dont les enfants des classes populaires sont les premières victimes. Le manque de moyens reste patent et ne permet pas à l'école de répondre sereinement aux exigences sanitaires ni de traiter les conséquences scolaires et sociales de l'épidémie.

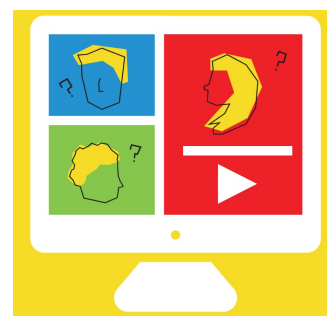
L'école ne doit pas être taillée à la mesure des premiers de cordée. Elle doit permettre la démocratisation de la réussite scolaire, et participer à faire société. Cela exige de la regarder dans les yeux, d'en saisir les vrais enjeux. En quoi liberté pédagogique et professionnalité enseignante renforcées participent de la lutte contre les inégalités scolaires et de la construction d'une culture commune ? Comment inscrire l'école dans une transition écologique rendue encore plus urgente par la crise sanitaire ? Comment l'école peut-elle participer à plus d'égalité hommes/femmes ? Ces débats prolongent ceux instruits par le SNUipp-FSU depuis 20 ans, avec l'organisation de ses Universités d'Automne où se confrontent les savoirs.

En cette période si singulière, le SNUipp-FSU organise les Rencontres en ligne « Les vrais enjeux de l'école », pour confronter au réel les fictions ministérielles, et continuer d'associer les enseignantes et enseignants à la transformation de l'école dans une perspective démocratique et émancipatrice.

mardi 24/11

mercredi 25/11

jeudi 26/11





Jean-Yves Rochex

Les inégalités scolaires

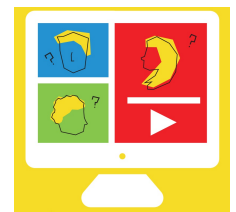
Présentation

mardi
26/11
20h30-22h

La conférence s'articulera autour de trois axes. Une première partie historique permettra de préciser et différencier les concepts d'élévation générale du niveau, de démographisation et de réduction des inégalités sociales, sans négliger les inégalités genrées. L'étude de la genèse des inégalités scolaires nécessite une prise en compte des processus externes à l'école qui seront décrits dans une deuxième partie: paupérisation, ségrégation sociale... La reproduction des inégalités sociales en inégalités scolaires est une particularité du système éducatif français bien connue des sociologues. Mais l'école française produit également des inégalités qui lui sont spécifiques, c'est pourquoi il est nécessaire de considérer en dernier lieu les processus ségrégatifs internes à l'école, avec une attention particulière sur ce qui se joue autour de l'éducation prioritaire.

Biographie

Jean-Yves Rochex est psychologue, professeur émérite en Sciences de l'Éducation à l'université Paris 8-Saint-Denis. Ses travaux portent sur les processus de co-construction des inégalités sociales et sexuées d'accès aux savoirs tant du côté des enfants de milieux populaires que des pratiques enseignantes, ainsi que les politiques d'Éducation prioritaire.



Bibliographie

« *Les politiques de lutte contre les inégalités scolaires d'un pays à l'autre* », Revue Française de Pédagogie, ENS Lyon, 2012, Co-direction avec Daniel Frandji.

« *La construction des inégalités scolaires. A cœur des pratiques et des dispositifs d'enseignement* », Presses Universitaires de Rennes, 2011, Co-direction avec Jacques Crinon.

« *Les politiques d'éducation prioritaire en Europe. Tome 2 : Quel devenir pour l'égalité scolaire ?* », Lyon, ENS Éditions, 2011. Co-direction avec Marc Demeuse, Daniel Frandji et David Greger.





Stéphane Bonnery, Cécile Brunon, Dominique Cau-Bareille

Table-ronde: L'école au temps du Covid

Présentation

Mercredi
25/11
9h30-11h

Depuis la décision de fermer les écoles pour répondre à la crise ouverte par le COVID-19, le système scolaire a connu un ébranlement sans précédent. Enseignantes et enseignants, élèves, parents ont dû faire face dans l'urgence à une profonde déstabilisation. Les espaces se sont mélangés. Le métier a été bouleversé, sans que l'institution constitue un recours. Et le déconfinement s'est accompagné de son lot de difficultés. Aujourd'hui, alors que la société est engagée dans une deuxième phase de confinement, le quotidien des classes est impacté par un nouveau protocole sanitaire. En quelques jours et pour quelques mois, l'école est sortie de ses gonds.

Quelles sont les conséquences de cet ébranlement, tant pour les PE que pour les élèves ? Quelles sont les conditions pour que l'école puisse assumer sa fonction de lutte contre les inégalités dans le respect de l'expertise de ses personnels ? Ce sont ces questions auxquelles apporteront leur éclairage Stéphane Bonnery, Dominique Cau-Bareille et Cécile Brunon.

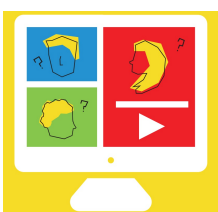
Biographie

Stéphane Bonnery est professeur en sciences de l'éducation à l'Université Paris 8. Spécialiste en sociologie des apprentissages, ses travaux portent sur les mécanismes de renouvellement des inégalités scolaires dans les situations d'apprentissage. Il a coordonné avec Etienne Douat, chercheur en sociologie à Poitiers, « L'éducation au temps du Coronavirus ».

Cécile Brunon est titulaire d'un DU "analyse ergonomique du travail", d'un master 2 pro et d'un master 2 recherche en ergonomie. Ses travaux portent sur les stratégies mises en jeu pour gérer différentes sources de prescription, les enjeux de coordination d'acteurs de différentes institutions dans des contextes de réformes, et à la façon dont les collaborations peuvent se constituer en ressources pour les acteurs.

Dominique Cau-Bareille est maîtresse de conférences à l'Institut d'Etude du Travail de Lyon 2. Elle est membre du Chantier Travail du SNUipp FSU et de l'institut de recherche de la FSU. Dans une démarche ergonomique, ses travaux explorent comment « durer dans le métier » en particulier pour les fins de carrière au vu des conditions de travail des PE. Elle mène depuis le mois de mars une recherche sur l'activité des enseignants en période de Covid en collaboration avec Cécile Brunon.

Bibliographie



Stéphane Bonnery

« L'éducation aux temps du coronavirus », La Dispute, 2020. Co-direction avec Etienne Douat.

« Supports pédagogiques et inégalités scolaires. Études sociologiques », La dispute, 2015.

« Comprendre l'échec scolaire. Élèves en difficultés et dispositifs pédagogiques », La dispute, 2007 (Réédition début 2021).

Dominique Cau Bareille

« Quelles mesures sont mises en place pour accompagner les enseignants en fin de carrière en France ? » Dans Numéro spécial de Retraite et Société sur le thème « Vieillir en entreprise : logiques organisationnelles et genre », 2018.

« Obéir, bidouiller ou désobéir : un dilemme au cours des pratiques enseignantes. » dans Analyses de l'activité : perspectives pour la conception et la transformation des situations de formation, Presses universitaires de Rennes, 2018.

« Les difficultés des enseignants en fin de carrière. » Revue enseignante Résonnances, 2017.



Moïna Faucher-Delavigne

Écologie et école

Présentation

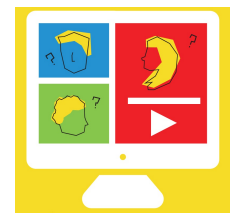
mercredi
25/11
11h15-12h

Aujourd'hui, les enfants vivent dedans, coupés de nature. Pourtant, la nature est bénéfique à la santé des enfants et aux apprentissages. C'est prouvé, et particulièrement sur les enfants en difficultés scolaires. L'apprentissage dehors est d'ailleurs pris de plus en plus au sérieux à l'étranger. Cette pratique est ainsi intégrée au programme en Ecosse depuis 2010, pour tous les enfants de 3 à 18 ans.

En France, c'est loin d'être le cas. Mais des enseignants convaincus emmènent leurs élèves dehors régulièrement, en particulier en maternelle. Ils font classe dehors, s'inspirant des écoles en forêt et pédagogies actives. A la campagne jusque dans des quartiers urbains défavorisés. Ils veulent répondre aux besoins des enfants : besoin d'espace, de calme, de temps et permettre l'émerveillement.

Biographie

Moïna Faucher-Delavigne est journaliste au Monde, où elle traite les questions d'éducation. Elle a publié de nombreux articles sur la pédagogie par la nature et les écoles en forêt. Elle est co-auteurice d'une enquête internationale sur l'école en plein air, l'Enfant dans la nature et du livre-plaidoyer Emmenez les enfants dehors ! co-signée avec Crystèle Ferjou, conseillère pédagogique pionnière en France d'une démarche pédagogique répandue en Europe du Nord.



Bibliographie

Avec Matthieu Chéreau, « *L'Enfant dans la nature, Pour une révolution verte de l'éducation* », Fayard, 2019.
Avec Crystèle Ferjou, « *Emmenez les enfants dehors !* », Robert Laffont, 2020.





Nathalie Mons, Nico Hirtt et le témoignage de Rosella Benedetti

Table-ronde: L'école à l'international

Présentation

Mercredi
25/11
14h-15h45

La publication régulière des résultats des évaluations PISA, PIRLS ou TIMSS a fait des comparaisons internationales un élément déterminant des débats sur l'état des systèmes éducatifs des pays de l'OCDE. Et si le focus médiatique est souvent mis sur le palmarès du niveau de performances des élèves des différents pays, dans une sorte de benchmarking éducatif, ces études montrent tout à la fois des évolutions communes des différents systèmes éducatifs dont une marchandisation croissante ou un recours structurant à l'évaluation, que des différences notables, tant dans leur organisation que dans leur capacité à lutter contre les inégalités sociales.

Porter un regard international sur l'évolution des systèmes éducatifs permet donc d'éclairer d'une façon nouvelle les débats scolaires. C'est ce que traiteront Nathalie Mons et Nico Hirtt.

Biographie

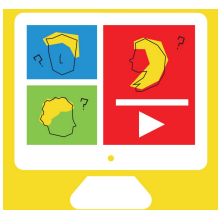
Témoignage de
Rosella
Benedetti
15h50

Nathalie Mons est sociologue, professeure du CNAM sur la chaire Evaluation des politiques publiques d'éducation. Ses travaux portent sur l'analyse des politiques éducatives françaises et étrangères. Elle a présidé le Conseil national d'évaluation du système scolaire depuis 2014 jusqu'à sa suppression par la loi "pour une école de la confiance", en septembre 2019. Elle dirige depuis le Centre national d'étude des systèmes scolaires qui a intégré le Conservatoire National des Arts et Métiers.

Nico Hirtt est syndicaliste et chercheur en Belgique, agrégé de sciences physiques, membre fondateur et président de l'APED (Appel pour une école démocratique).

Rosella Benedetti est professeure de lycée et syndicaliste italienne. Représentante des trois confédérations syndicales italiennes, elle siège dans les institutions et organismes européens sur les questions d'éducation, et de formation, de genre, de discrimination, migrants et droits humains et aux initiatives de la Confédération européenne des syndicats sur ces questions.

Bibliographie



Nathalie Mons

« *Les nouvelles politiques éducatives. La France fait-elle les bons choix ?* » Presses Universitaires de France, 2007.

« *Les chefs d'établissement français : un leadership sous le signe du marketing ?* » Avec Yves Dutercq, dans *Le leadership éducatif*, De Boeck Supérieur, 2015.

« *Évaluation standardisée des élèves et inégalités scolaires d'origine sociale : discours théoriques et réalité empirique, dans L'école à l'épreuve de la performance* », De Boeck Supérieur, 2013.

Nico Hirtt

« *Qu'as-tu appris à l'école ? Essai sur les conditions éducatives d'une citoyenneté critique* », Aden, 2015.

« *Je veux une bonne école pour mon enfant, Pourquoi il est urgent d'en finir avec le marché scolaire* », Aden, 2009

« *Les Nouveaux Maîtres de l'École, l'enseignement européen sous la coupe des marchés* », Aden, 2005.



Joëlle Magar-braeuner

Education à l'égalité de genre

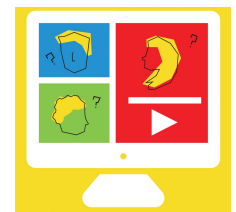
Présentation

mercredi
26/11
16h00-16h45

Alors qu'une étude publiée le 7 janvier 2020 révèle que les enfants associent la notion de pouvoir à la figure masculine et ce dès l'âge de quatre ans, Joëlle Magar-Braeuner éclairera sur la fabrication du genre à l'école. Comment se perpétuent, y compris à l'école, les rapports sociaux de sexe, par quels "mécanismes menus" transite le pouvoir, comment ces rapports de domination se matérialisent, mais aussi comment ils se reconfigurent selon les contextes ? En tant que PE, il est essentiel de parvenir à « dénaturer » les rapports de domination, de manière à proposer aux élèves une véritable éducation à l'égalité, une éducation émancipatrice qui contribue à construire « le monde d'après ».

Biographie

Chercheuse affiliée au Réseau québécois en études féministes (RéQEF), **Joëlle Magar-Braeuner** est docteure en études de genre et en sociologie. Ses recherches ethnographiques portent essentiellement sur l'actualisation et l'imbrication des rapports sociaux à l'école ainsi que sur les transferts des savoirs féministes en éducation et dans la formation.



Bibliographie

« La fabrication du genre à l'école, enquête en France et au Québec », L'Harmattan, 2019.





Philippe Meirieu

Le métier enseignant

Présentation

jeudi
26/11
20h30-22h

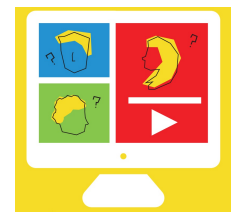
En cette période d'une très grande violence et quoi qu'il arrive, le ministre avance seul pour imposer sa vision de l'école et du métier tout en dépossédant les enseignantes et les enseignants de leur professionnalité.

Pourtant des voix s'élèvent toujours et encore pour rappeler d'autres « fondamentaux » : former à la démocratie exige de permettre à chacune et à chacun de « penser par soi-même » mais aussi d'apprendre à toutes et tous à construire du commun... Et c'est la tâche des professeurs que de transmettre tout en développant l'esprit critique pour permettre cette « fabrique du commun ».

Alors qu'un « Grenelle de l'éducation » se déroule sans les personnels enseignants, le SNUipp-FSU donne la parole à Philippe Meirieu sur « les vrais enjeux de l'école ». C'est en interrogeant les pratiques et les contenus qui œuvrent à la démocratisation de l'école et en renforçant une culture professionnelle au service de l'émancipation de tous nos élèves, que nous saurons résister à toutes les attaques et à toutes les difficultés.

Biographie

Philippe Meirieu est professeur émérite en sciences de l'éducation et directeur de la collection « Pédagogies » chez ESF éditeur. Il a été enseignant, formateur, directeur de l'institut national de recherche pédagogique et de l'IUFM de l'Académie de Lyon. Ses analyses font le lien entre l'exigence pédagogique et sa conception d'un service public d'éducation pour toutes et tous.



Bibliographie

« *Ce que l'École peut encore pour la démocratie - Deux ou trois choses que je sais (peut-être) de l'éducation et de la pédagogie* », Autrement, 2020.

« *La Riposte - Ecoles alternatives, neurosciences et bonnes vieilles méthodes : pour en finir avec les miroirs aux alouettes* », Autrement, 2018.

« *Eduquer après les attentats* », ESF éditeur, 2016.

